

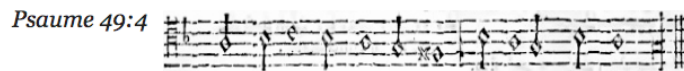
SPHINX 1087

L'idée principale de ces 5 miniatures est d'intégrer la création – de manière rassurante – au travail d'interprète du jeune harpiste. Ces petites énigmes musicales seront un moyen de solliciter l'imaginaire de l'élève avec bien évidemment l'aide de son professeur. Par ailleurs, et dans le souci de préserver un cadre « sécurisant » pour le jeune musicien, les numéros I et V ne contiennent pas de données abstraites et seront joués tels quels. Seuls les numéros II, III et IV sont énigmatiques. Enfin, bien que des résolutions et des pistes (proposées à titre indicatif en annexe pour le professeur) aient été pensées en amont, il convient de noter qu'il n'y a pas à proprement parler de « bonnes » solutions, ce *Sphinx 1087* se montrant tolérant vis-à-vis de l'expérience, du hasard, de l'inattendu et de l'erreur heureuse !

Fabien Cali

GENESE DE LA PIÈCE

Tout d'abord, il y a la découverte d'une traduction du psaume 49:4 qui évoque la harpe et l'inspiration qu'elle délivre dans la résolution d'énigmes.



*"I listen carefully to many proverbs
and solve riddles with inspiration from a harp."*

Holy Bible (New Living Translation)

Ce texte pensé à la lumière d'une fascination personnelle pour la mécanique incroyable des énigmes musicales de J.-S. Bach (ici des 14 canons énigmatiques BWV 1087) donne naissance à *Sphinx 1087*.

QUELQUES PISTES TECHNIQUES

N.B. : Le travail préparatoire sur ces miniatures pourra bien sûr être conjointement réalisé avec les professeurs de formation musicale.

I. PROVERBE : aucune composante énigmatique.

II. CHORAL – CANON : il s'agit d'un parcours de lecture libre via les clés à 1, 2 et 3 voix simultanées. Une lecture « simple » des données de l'énigme révèle une proposition de choral à 3 voix.

Mais ce n'est qu'une résolution parmi bien d'autres. TOUT EST POSSIBLE !

Quelques précisions techniques néanmoins :

– 2 voix sont données par un système de lecture à 2 clés par note. Tous les parcours et toutes les combinaisons sont possibles. Toutes les options de canons entre les voix sont également possibles. *Ex : lorsqu'une première voix est trouvée on peut en déduire une 2^{ème} en canon. L'intervalle de décalage rythmique du canon est libre (♪ | ♪ | ♪. | ♪ | ○ etc...)*

– Une 3^{ème} voix est donnée par lecture rétrograde en miroir (*al' roversio* – soit Ut 2). *Son entrée peut se faire au signe de renvoi (Dal Segno).*

Forme : construction libre (toutes les combinaisons à 1, 2 ou 3 voix peuvent s'enchaîner).

Nuances et timbre : peuvent varier dans le cadre donné.

III. PSAUME : encadrés par 2 gestes musicaux fixes, il y a ici le psaume 49:4 (mélodiquement transformé par la pédalisation) et un élément rythmique percussif.

– Pour A (le psaume) : ajout d'une deuxième voix (a) en miroir rétrograde (*al' roversio* – soit Ut 2).

– Pour B (la percussion) : ajout d'une deuxième voix (b) rythmique par lecture rétrograde.

Forme : octavations, enchainements et superpositions libres des deux sections et de leurs versions énigmatiques. *Ex. : A+a puis B+b puis A+B.*

Nuances et timbre : libres et à adapter au contexte.

IV. MOTO PERPETUO : totalement libre en terme de tessitures, de combinaisons (ou non) des voix, de clés et sens de lectures, de nuances, de timbres, etc. Le seul élément donné est le débit constant et la vitesse élevée.

V. 02.0 = ♪ PROVERBE : identique à la première miniature mais lecture rétrograde.

III. PSAUME ♩ = c. 140

p *ff* *gliss.*

Octavations, enchaînements et superpositions libres des sections (A) & (B)

(A) *mp* comme une titanie

(B) *mf* frapper les cordes

al' roverscio

frouter les cordes

ff *p*

IV. MOTO PERPETUO - Vivace !

env. 30''

V. 02.3 = 1 ЭВРЯВОВОРЯ

SPHINX 1087

Propositions de résolutions des énigmes II, III & IV à l'attention du professeur

Fabien Cali

II. CHORAL - CANON ♩ = c.70

voix 1 (notes les + aiguës de la ligne)

rit.

Harpe

A tempo

voix 2 (notes les plus graves de la ligne)

A tempo

voix 2 (notes les plus graves de la ligne)

voix 3 (lecture rétrograde en miroir)

al' roverscio

A tempo

ad lib. diminuendo poco a poco

II. CHORAL - CANON ♩ = c.70 (version 2)

voix 1 (mélange entre les 2 possibilités de lecture)

voix 2 (canon à la quinte inférieure de la voix 1)

en décalage d'une ♩

voix 3 (lecture rétrograde en miroir)

voix 1 (notes les + aiguës de la ligne)

al' roverscio

III. PSAUME ♩ = c.140

gliss.
p — *ff*
mf frapper les cordes
retrograde de (B)
x2

Detailed description: This system of music is for the first system of 'III. PSAUME'. It consists of two staves: a treble clef staff and a bass clef staff. The treble staff begins with a glissando (gliss.) and a dynamic marking of *p* (piano), which then changes to *ff* (fortissimo). The bass staff also begins with a glissando. The music is in 3/8 time. A circled letter 'B' is placed above the first measure of the treble staff. A bracket labeled 'retrograde de (B)' spans the first two measures of the bass staff. The system ends with a double bar line and a repeat sign, followed by 'x2'.

(A)
mp comme une litanie
retrograde de (A)
x3

Detailed description: This system of music is for the second system of 'III. PSAUME'. It consists of two staves: a treble clef staff and a bass clef staff. The treble staff begins with a circled letter 'A' above the first measure. The dynamic marking is *mp* (mezzo-piano) with the instruction 'comme une litanie'. The bass staff has a similar melodic line. A bracket labeled 'retrograde de (A)' spans the first two measures of the bass staff. The system ends with a double bar line and a repeat sign, followed by 'x3'.

(B)
mf frapper les cordes
retrograde de (B)
frotter les cordes
ff — *p*

Detailed description: This system of music is for the third system of 'III. PSAUME'. It consists of two staves: a treble clef staff and a bass clef staff. The treble staff begins with a circled letter 'B' above the first measure. The dynamic marking is *mf* (mezzo-forte) with the instruction 'frapper les cordes'. The bass staff has a similar melodic line. A bracket labeled 'retrograde de (B)' spans the first two measures of the bass staff. The system ends with a double bar line and a repeat sign, followed by 'frotter les cordes' (frotter les cordes) and a dynamic marking of *ff* (fortissimo) which then changes to *p* (piano).